

УДК 712-1

<sup>1,\*</sup>Николаева Е. К., <sup>1</sup>Никишина И. А., <sup>2</sup>Меняйло Д. В.

<sup>1</sup>Донбасский государственный технический университет,

<sup>2</sup>Мосинжпроект

\*E-mail: ledilenanik@gmail.com

## СОВРЕМЕННЫЙ ДИЗАЙН ПАЛИСАДНИКА ДЛЯ МНОГОКВАРТИРНОГО ЗДАНИЯ

*В данной статье обосновывается необходимость профессиональной разработки композиционного решения палисадника. Рассмотрены основные факторы, важные для проектирования палисадников. Приведены теоретические концепты палисадников. Разработан проект палисадника для конкретной градостроительной ситуации.*

**Ключевые слова:** палисадник, дизайн, композиция, проектирование, теоретические концепты, придомовая территория.

**Проблема и её связь с научными и практическими задачами.** Экологический каркас города как средовосстанавливающая система обеспечивает комфортность условий проживания людей в городе, поскольку регулирует (в определенных пределах) газовый состав воздуха и степень его загрязненности, климатические характеристики городских территорий, снижает влияние шумового фактора и является источником эстетического восприятия. По своей структуре экологический каркас города — система многоуровневая, содержит в своем составе элементы различной величины и различной периодичности посещения. Безусловным лидером по частоте контактов горожан с природной средой являются придомовые палисадники многоэтажных зданий.

Палисадник — это визитная карточка любого дома, он делает эффектнее и приятнее вид из окна. Яркие цвета в нем настраивают на позитив и повышают настроение. Поэтому проектирование палисадников является важной и ответственной задачей. Однако анализ придомовых участков многоквартирных зданий в г. Алчевске показывает, что данная территория отдана на откуп равнодушных горожан. Пытаясь привнести прекрасное в нашу жизнь, ландшафтные активисты не останавливаются на выращивании цветов.

Среди клумб местные умельцы размещают пальмы из пластиковых бутылок, лебедей из автомобильных покрышек, грибы из старых мисок. А самые пугающие творческие порывы — инсталляции из выброшенных детских игрушек, в основном плюшевых (рис. 1). И такая негативная ситуация в благоустройстве палисадников сложилась не только в г. Алчевске. Так, врач-эпидемиолог г. Минска О. Зенова вызвала обеспокоенность по этому поводу: «Многие горожане, которые считают игрушки во дворах милыми, не задумываются о том, насколько заразным может быть плюшевый зверь... Плюшевые игрушки, выставленные на улицу, могут быть носителями множества возбудителей — от грибов до гельминтов. Фактором передачи возбудителей является почва, загрязненная фекалиями домашних животных. А для маленьких детей, у которых еще не сформированы гигиенические навыки, особую опасность могут представлять токсокары. Попадая в организм ребенка, яйца токсокары пробуравливают кишечник, попадают в кровотоки и разносятся по всем органам и тканям, образуя гранулемы» [1].

Учитывая вышеизложенный материал, авторы считают необходимым привлекать к благоустройству палисадников профессиональных дизайнеров и ландшафтных архитекторов. И такая возможность в Ал-

## СТРОИТЕЛЬСТВО

чевске имеется, поскольку ДонГТУ более 20 лет ведет подготовку архитекторов, а в 2020 г. открыто новое направление подготовки — «Дизайн архитектурной среды».

**Постановка задачи.** Авторы поставили перед собой задачу разработать современный дизайн палисадника многоквартирного жилого дома с применением долговечных и эстетичных материалов. В качестве объекта творческого эксперимента авторами выбран палисадник пятиэтажного жилого дома по адресу ул. Гмыри, д. 21а.

Немаловажную роль в выборе объекта эксперимента сыграло наличие в палисаднике смотрового канализационного колодца, создающего неэстетичный вид из окон квартир на его крышку (рис. 2).

**Изложение материала и его результаты.** Размеры и форма палисадников многоквартирных зданий определяются отведенной в придомовой территории землей, взаимным расположением здания и элементов городской транспортной системы, историческим периодом возведения дома.

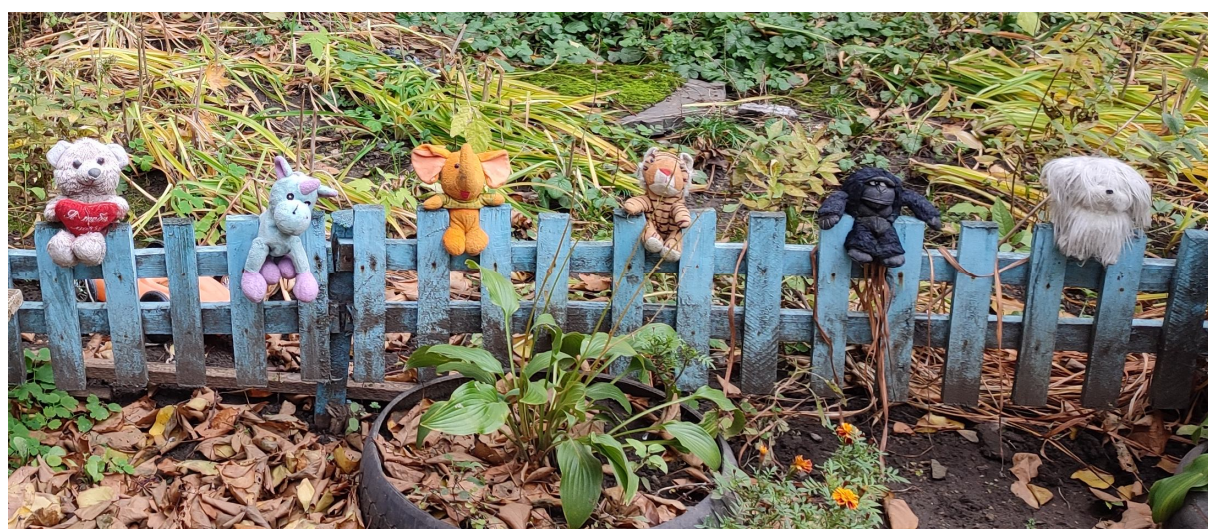


Рисунок 1 — Непрофессиональное оформление палисадников в г. Алчевске



Рисунок 2 — Канализационный колодец в палисаднике по адресу ул. Гмыри, д. 21а

Концептуальное решение палисадника зависит от ряда факторов (нормативных, климатических, градостроительных). Нормативные документы регулируют расположение растений относительно здания: деревья в палисадниках высаживают не ближе 5–6 м от стен дома, кустарники — 1,5 м [2]. Планировочные приемы должны учитывать небольшие размеры проектируемого объекта и чрезмерную насыщенность городского пространства прямыми линиями и углами.

С целью нивелирования негативного воздействия прямолинейных форм следует применять следующие композиционные приемы:

- принцип диагональности — все основные линии, ограничивающие планировочные плоскости параллельны или перпендикулярны диагоналям участка, что зрительно увеличивает объект дизайна (рис. 3);

- шести- и восьмиугольные формы также уведут проектировщика от скучных прямых линий (рис. 4);

- планировочные формы, тяготеющие к кругам, — для планировки основных плоскостей участка могут применяться круги, эллипсы, овалы, сегменты (рис. 5, 6). При выборе растений следует учитывать сезонность: палисадник не должен быть унылым и запущенным осенью и зимой, как на рисунке 7. Необходимо использовать растения, красивые в любое время года, а также добавить малые архитектурные

формы и поэкспериментировать с освещением. А чтобы палисадник не доставлял хлопот, необходимо подбирать эффектные и неприхотливые растения [3].

Немаловажным вопросом в ландшафтном дизайне является возможность полива растений. В засушливых районах или в районах, где существует нехватка воды, используют оформление ландшафта в стиле ксерискейп. Для создания такого стиля посадки выбирают растения, которые сохраняют воду. К ним относятся многолетники (ластовень, лаванда, тимьян, люпин, лилия, водосбор, хризантема) и однолетники (астра, бессмертник, цинния, декоративная капуста, ноготки, космея, бегония, шалфей). Для сохранения влаги в почве используется мульча: древесная щепа, дробленый камень, галька.



Рисунок 3 — Диагональные формы в ландшафтном дизайне



Рисунок 4 — Шестиугольные формы в ландшафтном дизайне



Рисунок 5 — Цветочные клумбы Кристины в вильнюсских домах

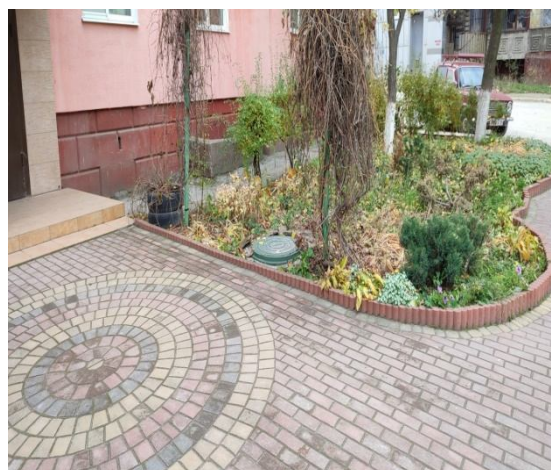


Рисунок 6 — Круглые формы в дизайне придомовой территории (г. Алчевск, ул. Ленина, д. 77)



Рисунок 7 — Существующий палисадник по адресу ул. Гмыри, д. 21а

В соответствии с законами ландшафтной архитектуры возможны следующие варианты решений для палисадника многоквартирного здания [4, 5].

1. Миксбордер. Он включает в себя крупные массивы из многолетников и узкие полосы ежегодного цветочного обрамления. При закладке цветника необходимо использовать небольшое количество видов луковичных растений яркого вида. Основной принцип подбора многолетников — по высоте и контрастности листвы и фактуры

(флоксы, ирис, астильба, хоста, бузульник, лилейник, дельфиниум, лилия, манжетка, маргаритка и др.). Для миксбордеров на небольшом земельном участке не рекомендуется использовать растения сложноцветного семейства. Они агрессивно подавляют более нежные цветы. К ним относятся эхинацея, нивяник, садовый тысячелистник.

2. Плоский рокарий. В качестве основы высаживают хвойные деревья или низкорослые кустарники (туя западная, сосна горная, декоративные ели, спиреи, барба-

рисы, кизильник) и почвопокровные растения (армерия, арабис, камнеломка, эдельвейс, флокс шиловидный, очиток и др.). Главное в таком палисаднике — выдержать чувство стиля и лаконичность.

3. Моноцветник — это композиция в палисаднике, составленная из сортов одного вида растений. Для больших размеров используют многолетние травы, которые быстро размножаются (люпин и др.), а на маленьких участках можно высадить циннии, однолетние георгины или настурции.

4. Газон и монокультурная изгородь из кустарников. Они могут стать долгосрочными вложениями, но потребуют тщательного ухода. Для живой изгороди подойдут кустарники: курильский чай, пузыреплодник, дерен белый, жимолость татарская, спирея японская, барбарис.

5. «Сухой ручей» из камней или имитация воды в композиции из цветов и кувшина. Особенно интересна композиция на вытянутой форме участка или на склоне.

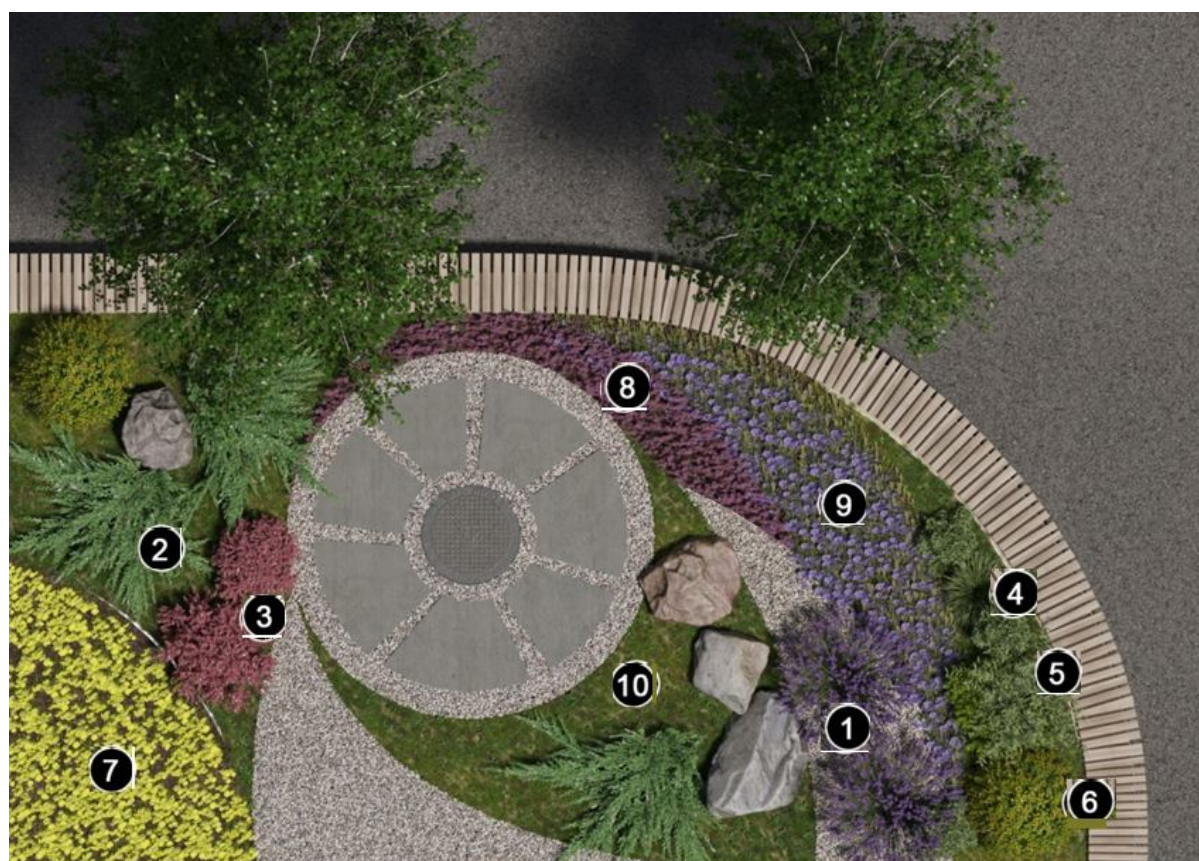
Если участок ограничен по площади, то можно создать композицию с керамической вазой, из которой словно вытекает ручей белых или голубых лобелий, алиссума, виолы.

С учетом вышеизложенных положений был разработан дизайн-проект палисадника пятиэтажного жилого дома по адресу ул. Гмыри, д. 21а.

Неблагоприятной и неблагоприятной особенностью данного палисадника является расположение канализационного колодца со всеми вытекающими последствиями: неэстетичный вид из окон и неприятные запахи. Поскольку канализационный колодец перенести не представляется возможным, то было принято решение негатив превратить в позитив, оформив люк в виде большого цветка из бетонных плиток и щебня (рис. 8, 9). Такое решение очень практично: предоставляется удобный доступ рабочих к крышке колодца при сохранности цветов и газонной травы.



Рисунок 8 — Общий вид предлагаемого палисадника



1 — кусты лаванды; 2 — можжевельник казачий; 3 — барбарис; 4 — овсяница;  
5 — бересклет; 6 — спирея японская; 7 — алиссум скальный; 8 — армерия;  
9 — флокс; 10 — газонная трава

Рисунок 9 — План нового палисадника

Для поддержания композиционной идеи с круглым элементом традиционная прямоугольная форма палисадника изменена на закруглённую. В формах цветников также использовались закругленные линии. В качестве обрамления палисадника предлагаются деревянные скамейки. При таком решении места для отдыха хватит всем: и мамам с детьми, и пенсионерам.

Существующие деревья по проекту сохранены, но теперь находятся за пределами палисадника в специальных лунках. При таком решении увеличивается прогулочная зона между домом и микрорайонным проездом.

Цветочная композиция палисадника сформирована с учетом законов цветовой гармонии, ориентации главного фасада здания и минимальных мероприятий по уходу за цветами [5, 6]:

– жёлтый цвет представляет алиссум скальный (низкорослый многолетник, зимостойкий, засухоустойчивый, неприхотливый в уходе);

– розовые оттенки: армерия (многолетник, разведение самосевом, неприхотлив);

– фиолетовые оттенки: флокс (многолетний, сильноветвистый, неприхотливый).

#### Выводы:

1. Творческие порывы горожан по оформлению палисадников и придомовых территорий многоквартирных зданий не должны приводить к тому, чтобы во дворах создавались «кладбища» старых игрушек. Материалы для ландшафтных композиций должны быть долговечными и иметь опрятный внешний вид. В палисадниках не место старым детским игрушкам, которые от воздействия атмосферных осадков приходят в

негодность и начинают гнить, а также поделкам из пластиковых бутылок и шин.

2. При помощи ландшафтного дизайна придомовой территории можно сделать её не только красивой, но эксклюзивной и оригинальной, причём вне зависимости от поры года. Правильно подобранная компо-

зиция растений и элементов благоустройства позволит создать благоприятную среду для отдыха и уюта, повысит уровень комфорта для жителей домов, ведь зелёные зоны придомовых территорий являются маркерами благополучия.

#### Список источников

1. Зайку бросила хозяйка. Почему горожане украшают дворы отслужившими свое плюшевыми игрушками [Электронный ресурс] // Беларусь сегодня : [сайт]. [2023]. URL: <https://www.sb.by/articles/strashno-krasivo.html> (дата обращения: 21.10.2023).
2. СП 42.13330.2016. Градостроительство. Планировка и застройка городских и сельских поселений. Актуализированная редакция СНиП 2.07.01-89\*. М. : Стандартинформ, 2017. 53 с.
3. Бауэр У. Мой цветущий сад. Простые методы создания клумб, не требующих особого ухода. Белгород : Книжный клуб, 2014. 157 с.
4. Кирьянова Ю. С. Краткая энциклопедия садового дизайна. Современный ландшафтный дизайн вашего сада. М. : АСТ, 2009. 238 с.
5. Хессайон Д. Г. Все о цветах в вашем саду. М. : Кладезь-Букс, 2002. 159 с.
6. Шпон М., Шпон Р. Цветы. Иллюстрированный справочник. Белгород : Книжный клуб, 2013. 255 с.

© Николаева Е. К., Никишина И. А., Меняйло Д. В.

*Рекомендована к печати к.т.н., доц. каф. АДСК ДонГТУ Бондарчуком В. В., д.т.н., проф. каф. ПСО ЛГАУ им. К. Е. Ворошилова Давиденко А. И.*

Статья поступила в редакцию 26.10.2023.

#### СВЕДЕНИЯ ОБ АВТОРАХ

**Николаева Елена Климовна**, канд. техн. наук, доцент каф. архитектурного дизайна и строительных конструкций  
Донбасский государственный технический университет,  
г. Алчевск, Луганская Народная Республика, Россия,  
e-mail: ledilenanik@gmail.com

**Никишина Ирина Александровна**, старший преподаватель каф. архитектурного дизайна и строительных конструкций  
Донбасский государственный технический университет,  
г. Алчевск, Луганская Народная Республика, Россия

**Меняйло Дмитрий Валентинович**, архитектор 2-й категории  
Мосинжпроект,  
г. Москва, Россия

**\*Nikolaieva E. K., Nikishina I. A.** (Donbass State Technical University, Alchevsk, Lugansk People's Republic, Russia, \*e-mail: ledilenanik@gmail.com), **Menyailo D. V.** (Mosinzhproect, Moscow, Russia)  
**CONTEMPORARY GARDENPLOT DESIGN FOR AN APARTMENT BUILDING**

*This article justifies the need for professional development of the gardenplot layout solution. The main factors that are crucial for designing gardenplots are taken into account. Theoretical concepts of gardenplots are given. The project of gardenplot for a specific urban development situation is developed.*

**Key words:** gardenplot, design, layout, projecting, theoretical concepts, curtilage.

## References

1. *The mistress left the bunny. Why the townspeople decorate the courtyards with the service of their cuddly toys [Zajku brosilu hozyajka. Pochemu gorozhane ukrashayut dvory otsluzhivshimi svoe plyushevymi igrushkami]. Belarus segodnya. 2023. URL: <https://www.sb.by/articles/strashno-krasivo.html> (date of treatment: 21.10.2023).*
2. *SP 42.13330.2016. Urban development. Urban and rural planning and development. Revised edition of SNIIP 2.07.01-89\* [SP 42.13330.2016. Gradostroitel'stvo. Planirovka i zastrojka gorodskih i sel'skih poselenij. Aktualizirovannaya redakciya SNIIP 2.07.01-89\*] M.: Standartinform, 2017. 53 p. (rus)*
3. *Bauer U. My flowering garden. Simple methods of creating flowerbeds that do not require much care [Moj cvetushchij sad. Prostye metody sozdaniya klumb, ne trebuyushchih osobogo uhoda]. Belgorod: Knizhnyj klub, 2014. 157 p. (rus)*
4. *Kiryanova Yu. S. Brief encyclopedia of garden design. Modern landscape design of your garden [Kratkaya enciklopediya sadovogo dizajna. Sovremennyj landshaftnyj dizajn vashego sada]. M.: AST, 2009. 238 p. (rus)*
5. *Khessajon D. G. All about the flowers in your garden [Vse o cvetah v vashem sadu]. M.: Kladez'-Buks, 2002. 159 p. (rus)*
6. *Shpon M., Shpon R. Illustrated handbook [Illyustrirovannyj spravochnik]. Belgorod: Knizhnyj klub, 2013. 255 p. (rus)*

## INFORMATION ABOUT THE AUTHORS

**Nikolaieva Elena Klimovna**, PhD in Engineering, Assistant Professor of the Department of Architectural Design and Engineering Constructions  
Donbas State Technical University,  
Alchevsk, Lugansk Peopole's Republic, Russia,  
e-mail: ledilenanik@gmail.com

**Nikishina Irina Aleksandrovna**, Senior Lecturer of the Department of Architectural Design and Engineering Constructions  
Donbas State Technical University,  
Alchevsk, Lugansk Peopole's Republic, Russia

**Menyailo Dmitry Valentinovich**, Category 2 Architect  
Mosinzhproect,  
Moscow, Russia