

*д. т. н., проф. Литвинский Г. Г.
(ДонГТУ, г. Алчевск, Украина, ligag@narod.ru)*

ГОРНАЯ ПРОМЫШЛЕННОСТЬ НА ПОРОГЕ ТЕХНИЧЕСКОЙ РЕВОЛЮЦИИ

Запропоновано і обґрунтовано нову наукову доктрину розвитку гірничої техніки і технології. Розроблено пілотні проекти принципово нових зразків гірничої техніки (прохідницький комбайн, агрегат безлюдної виїмки тонких пластів, підйом і водовідлив і др.). Показано переваги інноваційної моделі розвитку гірничої промисловості.

1. Введение

Вот уже более века обобщенные показатели работы отечественной горной промышленности не улучшаются. Если в начале прошлого века добыча угля на одного занятого в промышленности работника была 1-2 т/сут., то таковой она осталась на тонких пластах и донныне, что является явным признаком стагнации техники и технологии [1]. Поэтому перед горной промышленностью стоит сложная нерешенная проблемы выбора альтернативных путей развития, которые превращаются в бескомпромиссную борьбу старой и новой научных доктрин. Необходимо добиться четкого осознания и понимания стратегических направлений и тактических задач в одной из самых старых и сложных областей технической деятельности человека – в горной промышленности. В переломные периоды ее развития происходят качественные изменения техники и технологии, скачком (революционно) завершающие эволюционное совершенствование её технико-экономических показателей [2].

Целью настоящей работы является прогноз перспективных направлений развития горной промышленности путем перехода к новой научной доктрине создания поточной технологии ведения горных работ и пилотных проектов принципиально новых образцов горной техники.

2. Борьба старой и новой научных доктрин

Основными этапами развития горной промышленности следует считать периоды качественного изменения горной техники и технологии, завершающие постепенное накопление изменений количественных показателей основных производственных процессов.

Так, за весь период своего развития угольная промышленность прошла несколько этапов: а) ручной технологии с применением простейших инструментов и приспособлений (доисторический начальный вплоть до XX столетия), б) механизированного разрушения угля врубовыми машинами (1920 г.), в) использования выемочных комбайнов (1940 г.) и стругов (1950 г.). В 1960 -70-х гг. была поставлена задача полной механизации подземных работ и появились первые попытки разработать безлюдную технологию добычи угля. XXI век на первый план выдвинул проблему перехода на поточные безлюдные технологии с автоматизированными системами управления ими в горной промышленности.

Развитие горной техники чаще всего шло путем механического копирования сущности «ручной» (первичной) технологии горных процессов. Такой „консерватизм” в развитии техники обусловлен объективными гносеологическими причинами ее исторического формирования и весьма трудно устраняется. Присущие горному производству технические противоречия уже сейчас стали серьезным препятствием развития техники, а их преодоление следует искать на пути отказа от главных компонент вектора инерции при развитии горной техники, которые сейчас считаются незыблемыми.

До настоящего времени господствовала не всегда вполне осознанная, - и поэтому четко не сформулированная, - старая научная доктрина **консервативного** направления развития горной технологии. Она опиралась на **поэтаные усовершенствования традиционных** технических решений, устранение «узких мест»; в ней преобладала концепция **экстенсивного развития отдельных** элементов технологии и техники (увеличение мощности, массы, размеров, скорости, энерговооруженности и т.д.); что вело к накоплению непреодолимых в ее рамках **технических противоречий** в технологии и технике. Старая научная доктрина базируется на неосознанном использовании реликтов инерции мышления, которые в настоящее время доминируют в сознании производственников, проектировщиков и ученых. К числу таких реликтов, от которых следует отказаться, можно отнести: **резцы** для разрушения пород, **рельсы** в подземном транспорте, **трубы** при водоотливе и вентиляции, **канаты** в подъеме, **кабели** в энергоснабжении, **провода** для связи, **принудительное** проветривание в вентиляции, **цикличность** в технологии т.д.).

Как доказывает история развития технических систем, попытки преодолеть технические противоречия на основе традиционных подходов не могут в перспективе увенчаться успехом. Для этого

необходимо решительно пересмотреть и отбросить ставшие привычными технические решения, искать новые, чаще всего неожиданные, направления и подходы, которые, на первый взгляд, граничат с тем, что привыкли называть «невозможным» или «абсурдным».

Предлагаемая новая научная доктрина «Шахта XXI века» [3] - это: концепция *интенсивного* развития горной техники и технологии, *кардинальное* (революционное) изменение традиционных подходов и воззрений, преодоление «*вектора инерции*» мышления, выявление и решение на качественно новом уровне *технических противоречий*. Четкая формулировка и осознание существующих технических реликтов в виде противоречий, тормозящих развитие промышленности и науки, позволяет поставить актуальные задачи исследований и разработать новые перспективные научные направления.

3. Основные нерешенные проблемы горной промышленности

К основным научно-техническим противоречиям и нерешенным проблемам современной горной промышленности следует отнести [2]:

- технологические схемы вскрытия, подготовки и разработки месторождений имеют узкие области применения, неоправданно сложны и специализированы, требуют большого разнообразия горных машин и механизмов и применения большой доли ручного труда;

- горные машины и комплексы оборудования громоздки, конструктивно несовершенны, имеют большую массу и энергоемкость, не отвечают принципам автоматизации, фронтального воздействия на забой, поточности организации работ;

- недопустимо низкий уровень безопасности работ из-за чрезмерного числа горнорабочих, неэффективности проветривания, высокой температуры, обрушений, неизбежных взрывов газа и пыли, пожароопасности, частых катастроф и др.

- горное производство экологически опасно и вредно для окружающей среды: загрязняет поверхность отвалами породы, водные ресурсы – сточными рудничными водами, воздушный бассейн - выбросами метана и газов, требует сложных работ по рекультивации земли и пр.

Без решения этих накопившихся проблем и противоречий дальнейшее развитие горной техники и технологии обречено на стагнацию и неминуемое вытеснение альтернативными, более дешевыми и экологически чистыми, способами и средствами получения энергии и сырья. В то же время горная техника и технология имеют

большие, еще не раскрытые до настоящего времени, возможности для перехода на качественно новый технический уровень обеспечения промышленности горным сырьем и энергоресурсами.

4. Проблема проходки горных выработок

К одному из важнейших видов горной техники следует отнести проходческие комбайны. Экстенсивное развитие комбайновой техники привело к созданию малооправданного разнообразия различных их типов (отсутствие унификации), сложности использования в меняющихся горно-геологических условиях (низкая адаптация), чрезмерным затратам времени и средств на монтаж-демонтаж, длительным подготовительно-заключительным операциям, низким коэффициенту готовности (0,5-0,7) и использования (0,2-0,4) во времени. Основным техническим противоречием на этом направлении развития горной техники стало несоответствие функций исполнительного и напорного органов комбайна требованиям скоростного проведения горизонтальных, и невозможности сооружения наклонных и криволинейных выработок [4].

Основываясь на анализе и преодолении присущих комбайнам технических противоречий, нами был разработан проходческий фронтальный комбайн КПФ "MIR" [5] принципиально новой компоновки для поточной автоматизированной технологии проходки горизонтальных и наклонных выработок ($\pm 30^\circ$) по породам произвольной прочности со скоростью 50-100 м/сут с оставлением породы в шахте.

Основными конструктивными элементами комбайна являются (рис. 1): 1- несущая диафрагма, 2 - шнеки-барабаны, на которых установлены шарошки 3. Шнеки вращаются гидромоторами 5, работающими по схеме «статор-колесо». Движитель комбайна распорно-шагающего типа из гидродомкратов 8 и опорных плит 9.

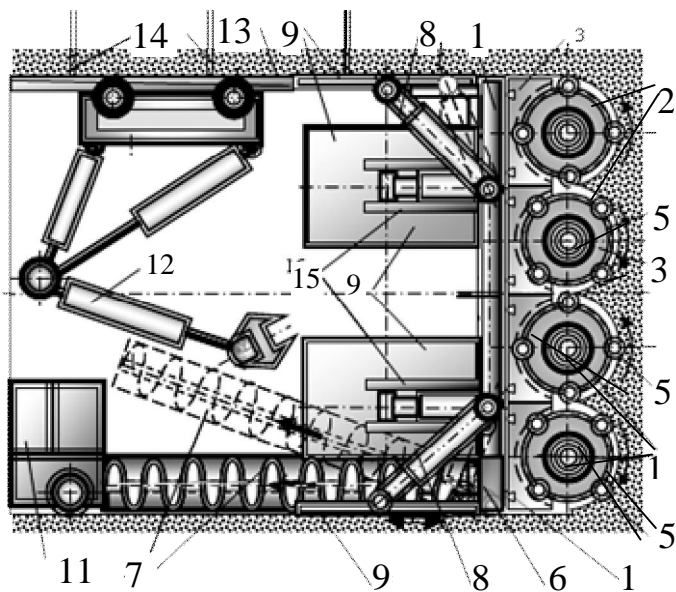


Рисунок 1 - Фронтальный проходческий комбайн КПФ «MIR» (Mining Intelligent Roadheader)

Преимуществами комбайна КПФ «MIR» являются: **поточная** непрерывная технология, полная автоматизация работы; **универсальность** применения по крепости пород и типу выработок, простота и дешевизна конструкции; высокие **напорные** усилия на забой до 200-300 тс, разрушение прочных пород **шарошками**, исключение дорогих и громоздких редукторов (в комбайне нет валов и шестерней); точность выдерживания

трассы выработки, высокая маневренность (радиус поворота до 10 м); - **безопасность** и комфортность труда (исключены пыль, вибрация, шум) высокая скорость проходки (**50-100** м/сут), рост производительности труда в **7-12 раз**; снижение стоимости проходки в **3-4 раза**, период окупаемости менее 4-6 мес. Такая конструкция комбайна решает проблему скоростного строительства любых подземных горных объектов.

Комбайн может составить серьезную конкуренцию на международном рынке горного оборудования существующим фирмам, его ежегодная потребность только в странах СНГ составляет 500-700 шт. в год [5].

5. Техника безлюдной добычи угля из тонких пластов

Для решения проблемы безлюдной добычи угля из тонких и сверхтонких пластов предложен агрегат фронтальной шнековой выемки пластов АФШВ [6]. Он имеет рабочий орган и транспортное устройство (рис. 2), выполненное из последовательно расположенных вдоль забоя лавы 1 шнековых секций (ШС) 2 с валом 3, на лопастях 4 которых установлены шарошки 5. На внешней стороне каждой секции закреплено с помощью тяг 6 щитовое ограждение 7, которое заканчивается направляющими лемехами - верхним 8 и нижним 9.

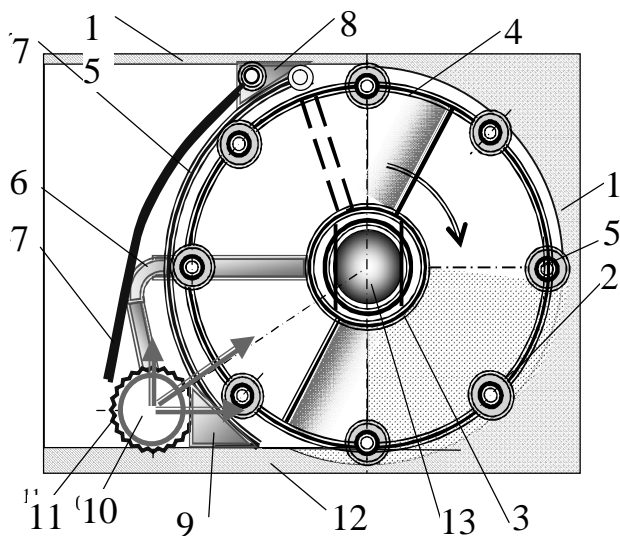


Рисунок 2 - Агрегат фронтальной шнековой выемки АФШВ

Агрегат содержит устройство для создания усилий напора на забой и перемещения агрегата в виде приводного вала 10 с расположенными напорными катками 11, которые опираются на подошву пласта 12 и соединены распорными стержнями 6 с валом 3 ШС 2. Шарошки 5 на лопастях 4 секций 2 производят эффективное фронтальное разрушение угля в пласте глубиной 20-40 мм, одновременно обеспечивая

малое сопротивление вращению за счет обкатывания по забою и почве (эффект подшипника качения), что значительно снижает мощность привода для добычи угля. Наличие щитового ограждения 7 с лемехами 8 и 9 способствует транспортированию угля и устраняет его потери по лаве. Привод агрегата (дизель и насосная станция) вынесен в подготовительную выработку.

Скорость фронтального перемещения агрегата колеблется в пределах 0,05...2 мм/с. Поскольку агрегат наполовину входит в пласт угля и рабочее пространство минимально, - около половины мощности пласта, - нет необходимости в мощной механизированной крепи, а достаточным является легкое ограждение кровли щитовым ограждением. Присутствие людей в лаве полностью исключено, а в проветривании нет необходимости.

Интересен вопрос определения требуемой мощности для привода агрегата АФШВ, установленного в подготовительной выработке. Даже опытные конструкторы и ученые, воспитанные на традиционных подходах и шаблонных расчетах существующей теории резания, ошибаются в своих оценках, приводя цифры 2-3 тыс. кВт, что несообразно много [10]. Это обусловлено устаревшим и изжившим себя алгоритмом определения мощности выемочных машин, которым пользуются и донныне. Выполненные нами расчеты показывают, что для агрегата АФШВ требуемая мощность привода находится в пределах 250-300 кВт. Это хорошо согласуется и с реальными данными отечественных и зарубежных фирм изготовителей выемочного

оборудования. Так, удельная энергоемкость разрушения 1 т угля резцами при всех недостатках схем разрушения на комбайнах находится в пределах $P_y=0,4...1,2$ кВт*час/т. Если считать, что агрегат АФШВ из лавы длиной 100 м добывает $Q=200$ т/час (т.е. в смену 1200 т), то даже принимая явно завышенную энергоемкость разрушения $P_y=1$ кВт*час/т, получим необходимую потребную мощность

$$P = P_y * Q = 1 \text{ кВт час/т} * 200 \text{ т/час} = 200 \text{ кВт}$$

На самом деле затраты энергии будут значительно ниже, поскольку в агрегате предусмотрена иная, чем у комбайнов, схема разрушения угля, что дает экономию энергии:

на 20-30% за счет замены резцов шарошками;

на 15-35% за счет разрушения лишь поверхностного слоя угля на глубину 20-40 мм, тогда как у комбайна она не менее 630 мм;

на 10-40% за счет повышенного отжима забоя угля при управлении кровлей плавным опусканием.

Следовательно, даже такие оценочные расчеты убедительно показывают ошибочность утверждения оппонентов о недостаточности энерговооруженности агрегата АФШВ.

К достоинствам АФШВ относятся: универсальность и широкая область применения, простота и низкая стоимость конструкции агрегата, безлюдная добыча угля из тонких и сверхтонких пластов от 0,4 м с углами падения от 0 до 40-50 градусов, поточность технологии работ и их полная автоматизация, высокая производительность 4...6 кт/сут угля из лавы (1 кт = 1 тыс. т), исключение концевых и вспомогательных операций в лаве, работа в нейтральной газовой среде без проветривания, что снимает «газовый барьер». Стоимость оборудования лавы снижается в 3-5 раз, срок окупаемости агрегата менее 0,5...1 мес.

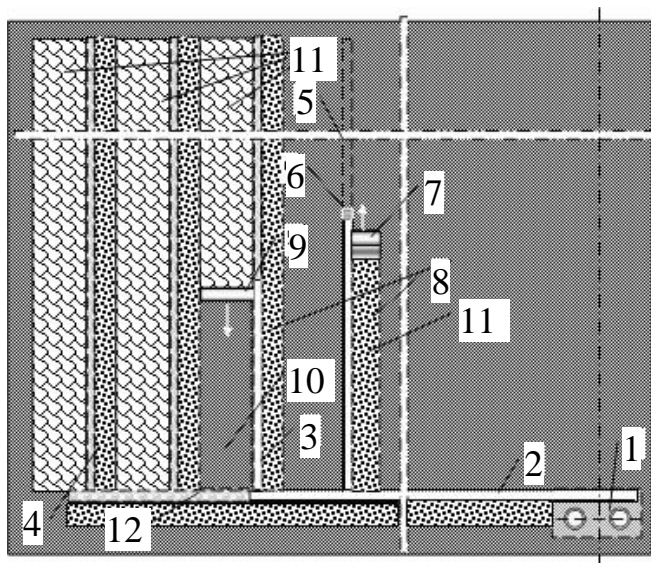
Применение агрегата АФШВ позволяет отказаться от выпуска многотипного традиционного выемочного оборудования (комбайны, струги, забойные конвейеры, механизированные комплексы и др.), перейти на унифицированную схему оснащения лав. При ежегодной добыче угля 100 млн. т для Украины необходимо выпускать 150...200 агрегатов АФШВ в год. Можно ожидать широкого их применения и в других горнодобывающих странах мира.

6. Схемы вскрытия, подготовки и система разработки

Для безлюдной выемки угля агрегатами АФШВ разработана новая универсальная система вскрытия, подготовки и разработки высокогазоносных тонких и сверхтонких угольных пластов в нейтральной газовой среде по поточной безлюдной технологии до глубины 2...3 км с оставлением всей породы в шахте, отказом от целиков и сокращением общей длины всех выработок в 1,5...2 раза.

Вскрытие осуществляют вертикальными стволами, всегда в центре нижней границы шахтного поля, где сооружают минимального объема окоlostвольный двор. Далее широким ходом проходят пластовую магистральную выработку почти до границы шахтного поля. Как правило, предусмотрен обратный порядок отработки столбов по падению.

Для подготовки выемочных столбов была разработана технология проходки восстающих выработок широким ходом с помощью комбайна "MIR" (рис. 3). Сущность технологии состоит в том, что комбайн сооружает выработку снизу вверх по пласту угля, а породу от проходки с помощью шнекового транспортера передают в выработанное пространство вспомогательной лавы 7, которую отработывают выемочным агрегатом АФШВ вслед за комбайном. Породу укладывают в выработанное пространство 8 с помощью бутового фронтального агрегата АФШБ, перемещаемого вслед за выемочным агрегатом. Это обеспечивает совмещение проходческих и выемочных работ при сооружении восстающей выработки, которая служит для нарезки выемочного столба угля. При этом породу от проходки выработок складировать в выработанном пространстве лавы 8.



Отработку пласта по новой технологии начинают с того, что на участке шахтного поля размерами 4 км по простиранию и 2 км по падению комбайном "MIR" путем проходки восстающих широким ходом нарезают выемочные столбы 10 из магистрального штрека 2. Столбы отработывают по падению агрегатом АФШВ. Горные работы ведут 2 бригады горняков по 4 - 6

Рисунок 3 - Технология отработки тонких пластов угля агрегатами АФШВ (одно крыло шахтного поля)

человек, - одна на подготовке столба и вторая – на выемке угля. В выработках лучше всего создать нейтральную газовую среду (100% метана CH_4) без принудительного проветривания. Горняки всегда находятся в автокарах по 2 человека, где поддерживается комфортный микроклимат.

Таким образом, в шахте работают в автоматическом режиме по поточной технологии 1 проходческий и 1 очистной забой, обеспечивая добычу угля 4-7 тыс. т/сут даже на тонком пласте угля. Время отработки одного столба шириной 100-150 м по падению (2 км) равно 2 мес., срок службы всего горизонта площадью около 8 кв. км – 8-12 лет.

7. Гидродомкратный подъем и водоотлив ГДПВ

Существующие технические решения стационарных горных машин, - шахтного канатного подъема и трубного водоотлива, - также накопили в себе ряд нерешенных технических противоречий, что делает невозможным их использование на больших глубинах [7].

Уже на достигнутых к настоящему времени глубинах разработки (1000-1500 и более м) начинает исчерпываться так называемая прочная длина канатов L_0 , которая указывает предельную глубину, на которой канат разрывается под собственным весом. Так, для грузоподъемных подъемов прочная длина каната равна:

$$L_0 = \sigma_z / m \gamma_0 = 160 \cdot 10^3 / (9 \cdot 78) = 2280 \text{ м} ,$$

где σ_z - временное сопротивление разрыву металла проволок каната, $\sigma_z=160-180$ МПа; m - запас прочности каната, $m=9$; γ_0 - фиктивный объемный вес каната, $\gamma_0 = 78 \text{ кН/м}^3$.

Современный шахтный подъем обладает серьезными принципиальными недостатками, что ставит под сомнение возможность его использования для горных предприятий будущего:

- неэффективность использования каната для больших глубин разработки; его недостаточная несущая способность, возможность обрыва, низкая производительность подъема;

- высокие удельные затраты энергии на единицу поднимаемого груза, превышающие теоретически необходимые в 2,2-2,4 раза;

- циклический режим работы, сложность автоматизации, динамические нагрузки на несущие элементы конструкций и ответственные детали оборудования;

- большая масса и сложность конструктивного исполнения, высокие трудоемкость и длительность строительных работ и монтажа;
- громоздкость и сложность горнотехнических зданий и сооружений для подъема на поверхности, многочисленность и дороговизна горных выработок и подземных коммуникаций.

Очевидно, что присущие канатному подъему технические противоречия являются серьезным препятствием для развития горных предприятий. Решение этого технического противоречия следует искать на пути отказа от главной составляющей вектора инерции конструирования шахтного подъема, которая до сих пор казалась незыблемой, – каната [8].

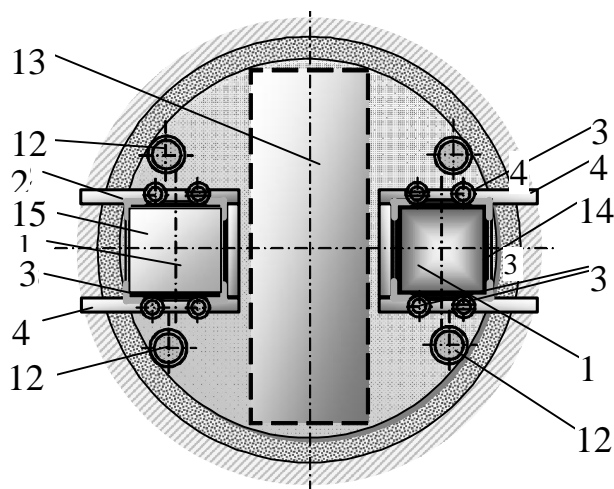


Рисунок 4 - Гидродомкратный подъем ГДПВ в стволе

3, установленные на опорных станциях 4, расположенных в стволе через 120...250 м. Параллельно с колонной боксов по подъему грузов 14 в стволе движется со скоростью 0,2-0,3 м/с такая же колонна 15 по спуску пустых боксов 1 в шахту.

Гидродомкраты 3 подключены через напорную и сливную гидромагистрали 12 к стационарному гидронасосу. Для вспомогательного подъема предусмотрен аэропоршневой лифт 13. ГДП работает непрерывно в автоматическом режиме под управлением компьютера. На нижнем горизонте боксы 1 через промежуточный бункер с помощью автоматической роторной линии, в стволе занимающей площадь 3 м², заполняются сыпучим или водой и поднимаются в виде грузовой колонны 14 боксов, а на поверхности работает компактная (3 м²) автоматическая роторная линия разгрузки боксов.

В ДонГТУ выполнен анализ наиболее перспективных направлений развития шахтного подъема, на основании чего предложено альтернативное и, на первый взгляд, необычное решение этой проблемы – гидродомкратный подъем и водоотлив (ГДПВ). Он включает в себя (рис. 4) подъемные сосуды 1 (боксы) емкостью около 1 м³, проложенные в стволе проводники 2, гидродомкраты

Производительность одного ствола с ГДПВ составляет 20 тыс. м³/сут и не зависит от глубины подъема, удельные затраты энергии на 1 т груза в 2 раза ниже, чем у современного канатного подъема, снижается стоимость оборудования и обслуживания в 3-4 раза, исключаются подъемные машины, копры, канаты, приствольные камеры, здания на поверхности и т.д. При добыче полезного ископаемого 5-7 кт/сут запас производительности (35...40 тыс. м³/сут для двух стволов) позволяет осуществить рудничный водоотлив, отказавшись от насосов, труб, сложного оборудования, камер водоотлива и т.д.

8. Энергообеспечение, экология и другие системы шахты XXI века

Отдельно следует остановиться на проблеме подземного энергообеспечения. Высокие скорости подготовительных и очистных забоев на шахте XXI века, достигающие до 100 м/сут, делают невозможным электроснабжение двигающихся потребителей из-за необходимости частых подключений и смены длины силовых кабелей, что не поддается автоматизации, требует ручного труда и поэтому неприемлемо.

Эту проблему можно решить, применив автономные энергосистемы из свободнопоршневых метан-дизелей, работающих на дизельном топливе (в рудниках) или окружающем их газе метане (в угольных шахтах) при создании в горных выработках нейтральной газовой среды из 100% CH₄.

Отметим, что метан обладает целым рядом ценных свойств: теряет способность гореть и взрываться (полностью безопасен) при концентрации более 16-17% и имеет высокую теплотворную способность, равную 36 МДж/кг (20 МДж/м³), что превышает энергию антрацита примерно в два раза. Предварительные подсчеты показывают, что, при одновременной работе всех подземных потребителей энергии в новой шахте (общей мощностью около 2 МВт), потребуется 300...360 м³/с метана из шахтной атмосферы. При суточной добыче угля 4...6 кт/сут достаточно, чтобы метанообильность месторождения была более 0,9...1,2 м³/т. Этому условию удовлетворяет большинство угольных пластов газовых шахт, а у некоторых выход метана доходит до 10...15 м³/т и даже более. Излишки метана отводят на поверхность как дополнительный энергоресурс для утилизации.

Предлагаемый вариант подземного энергоснабжения является наиболее безопасным, технически эффективным, экономически выгодным и экологически чистым. Новая концепция использования

метана для подземного энергоснабжения в шахте дает значительные экономические выгоды и позволяет исключить многие сложные, небезопасные и дорогостоящие оборудование и процессы, присущие использованию электроэнергии в шахте.

По-новому в шахте XXI века решаются вопросы управления кровлей в лаве, крепления, поддержания и охраны подготовительных горных выработок, транспорта угля, материалов, оборудования и людей, существенно изменятся процессы, присущие подземной газо- и гидродинамике. Поскольку забои очистных и подготовительных выработок перемещаются с высокой, ранее недостижимой, скоростью до 100 м/сут, проявления горного давления будут иметь качественно иные особенности, изменяющие в благоприятную сторону условия отработки пластов. Так, в лаве на тонких пластах управление кровлей кардинально упростится, т. к. полное обрушение сменится плавным опусканием кровли, т. к. скорость лавы 50-100 м/сут намного больше критической скорости 10-20 м/сут, ниже которой может происходить обрушение кровли. Это, в свою очередь, неминуемо вызовет существенное увеличение концентрации напряжений на кромке забоя лавы, что будет способствовать более интенсивному раздавливанию краевой части пласта и заметно облегчит выемку угля фронтальными шнековыми агрегатами АФШВ.

После последовательной полной отработки всех имеющихся пластов угля сверху вниз на шахтном поле (2x4 кв. км) до предельной глубины (2...3 км), стволы шахты XXI века оставляют для работы в автоматическом режиме по подъему воды и дренированию метана из всего подработанного массива. Это создает локальный цикл кругооборота воды «массив-поверхность», превращаясь в постоянный источник орошения сельхозугодий в зоне рискованного земледелия (аридных зон) и дешевой энергии из дренированного шахтного метана [4].

Таким образом, обеспечивается создание ранее неосуществимых форм инфраструктуры вокруг шахт-участков и превращение их в горно-аграрные региональные анклав, выполняющие функции выработки энергии и использования метана из окружающего массива, получения экологически чистой сельскохозяйственной продукции, восстановления и охраны окружающей среды, сохранения и улучшения экологии. При этом достигается:

облагораживание района горных разработок, создание экологически чистой территории в окрестности горно-аграрного анклава за счет полного исключения вредных выбросов;

во время и после отработки запасов до глубины 2-3 и более км сохранение стволов шахты с ГДПВ дает источник воды и СН₄ (энергия); использование воды (200-400 м³/ч и более) для капельного автоматического полива и орошения окружающих полей, теплиц и оранжерей (расход 300 л/кв.м, площадь орошения 1000-5000 га);

создание альтернативного оборота воды по схеме «поверхность - горный массив» в регионе, решение аграрных проблем в регионе,

создание поселков на 2-5 тыс. жителей из коттеджей с участками 0.1-0,2 га земли и ландшафтным дизайном для круглогодичного выращивания овощей и фруктов в парниках, посадка плодово-ягодных садов, рощ, лесополос с кедрами, дубами и ореховыми деревьями по контуру горно-аграрного анклава

Разработанная концепция шахты исключает необходимость подвода к ней каких либо источников энергии, т.к. она энергетически самодостаточна за счет использования газа метана при попутной его добыче. На поверхности отсутствует ж/д транспорт, все транспортные потребности решаются за счет автодороги (люди, материалы и оборудование), а уголь отправляют потребителю на 20-30 км с помощью гидротранспорта по трубе диаметром 400 мм.

10. Общие показатели шахты XXI века

Пилотные проекты нового горного оборудования и технологии угледобычи, объединенные в единую технологическую горнопромышленную систему в виде научной доктрины «Шахта XXI века», дали следующие прогнозные параметры (табл. 1):

Таблица 1. - Техничко-экономические показатели шахты XXI века

Показатели технического уровня шахты	Шахта	
	XX века	XXI века
Суточная мощность шахты, кт*)	1-3	5-10
Срок строительства шахты, мес.	48-70	12-16
Нагрузка на очистной забой, кт/сут	0,5-1	5-7
Длина горных выработок, м/кт добычи	12-15	6-8
Производительность труда, т/чел-см	1-3	70-100
Всего персонала в смену, чел/см	300-400	15-20
Проветривание шахты	общее	нет
Срок службы горизонта шахты, лет	30-50	8-12
Себестоимость угля, \$/т	40-50	5-7
Скорость очистного забоя, м/сут	2-4	50-70
Срок окупаемости оборудования, лет	2-4	0,3-0,5

Примечание: 1 кт = 1 тыс. т

Приведенные сопоставительные данные по основным технико-экономическим показателям работы сравниваемых вариантов шахт доказывают неоспоримое преимущество предлагаемой научной доктрины подземной разработки угля. Эти решения прошли расчетную проверку, основаны на конкретных конструкторских проработках (расчеты конструктивных элементов, гидравлических схем, выходных параметров и др.), что подтверждает реальность их воплощения при существующем научно-техническом уровне промышленности.

9. Выводы

На основе ретроспективного анализа состояния горнодобывающей промышленности выявлены и сформулированы её принципиальные недостатки и технические противоречия, показаны направления их преодоления путем принятия нестандартных технических решений, основанных на прогрессивных концепциях и законах развития технических систем. В результате предложена новая научная доктрина шахты в виде энергетически самодостаточного и экологически «чистого» горного предприятия.

Реализация новых перспективных научных направлений (техника проходки, добычи, вентиляция, подъем, водоотлив, энергоснабжение, экология и др.) позволит нашей горной промышленности и машиностроению выйти на достойное место в мировой системе разделения труда и конкуренции, решить проблему обеспечения народного хозяйства страны энергоресурсами и сырьем, заметно повысить социально-экономический уровень жизни народа.

Впервые предложена и обоснована новая научная доктрина развития горной техники и технологии. Разработаны пилотные проекты принципиально новых образцов горной техники (проходческий комбайн, агрегат безлюдной выемки тонких пластов, подъём, водоотлив, вентиляция и др.). Показаны преимущества инновационной модели развития горной промышленности.

For the first time the new scientific doctrine of development of mining engineering and technologies is offered and proved. The pilot projects of essentially new mining engineering samples are developed (roadheader, aggregate of manless mining of thin coal seams, mine hoist and pumping, e.c.). The advantages of innovation mining industry model of development are shown.

Библиографический список.

1. Garry G. Litvinsky. *Problem eksploatacji cienkich pokladow w ukraińskich kopalniach wegla kamiennego Zagłębia Donieckiego. Proceeding of the School of Underground Mining 2002/ - Intern. Mining Forum. – Polish Academia of Science. – Krakow: Nauka-Technica, 2002. – 343-363 pp.*
2. Литвинский Г.Г. О методике и критериях оценки технического уровня горной техники. В сб.: *Технология проектирования подземного строительства/ - Вестник академии строительства Украины. – Донецк: Норд-Пресс, 2003, с. 62-67.*
3. Литвинский Г.Г. Научная доктрина «Шахта XXI века» - *Уголь, 2006, № 10, - С. 44-46*
4. Литвинский Г.Г. *Настоящее и будущее проходческой техники. Proceeding of the School of Underground Mining 2003/ - Intern/ Mining Forum. – Polish Academia of Science. – Krakow: Nauka-Technica, 2003. – 234-243 pp.*
5. Литвинский Г.Г. *Комбайн проходческий фронтальный КПФ “MIR”. – Уголь Украины, 2005, № 7. – С. 16-19.*
6. Литвинский Г.Г. *Проходческий фронтальный комбайн “MIR”. – Уголь Украины, 2005, № 7. – С. 12-16.*
7. Литвинский Г.Г. *Агрегат для безлюдной выемки тонких пластов угля. – Уголь Украины, 2006, № 3. – С. 16-19.*
8. Garry Litvinsky. *Development Trends in Mine Hoisting and Drainage/ Proceeding of the Fifth Int. Mining Forum 2004. February 24-29/ - Cracow: A.A. Balcega, London, pp. 11-19.*
9. Литвинский Г.Г. *Гидродомкратный подъем и водоотлив. – Уголь Украины, 2005, № 10. – С. 22-24.*
10. *Отклики на статью Г.Г. Литвинского «Агрегат для безлюдной выемки тонких пластов» - Уголь Украины, - 2007, № 1, 2, 3, - С. 43-48*

*Рекомендовано к печати
д. т. н., проф. Финкельштейном З.Л.*